

## BAROMETRUL DEMOGRAFIC

## CARE ESTE NUMĂRUL REAL AL POPULAȚIEI REPUBLICII MOLDOVA?

**Olga PENINA,**

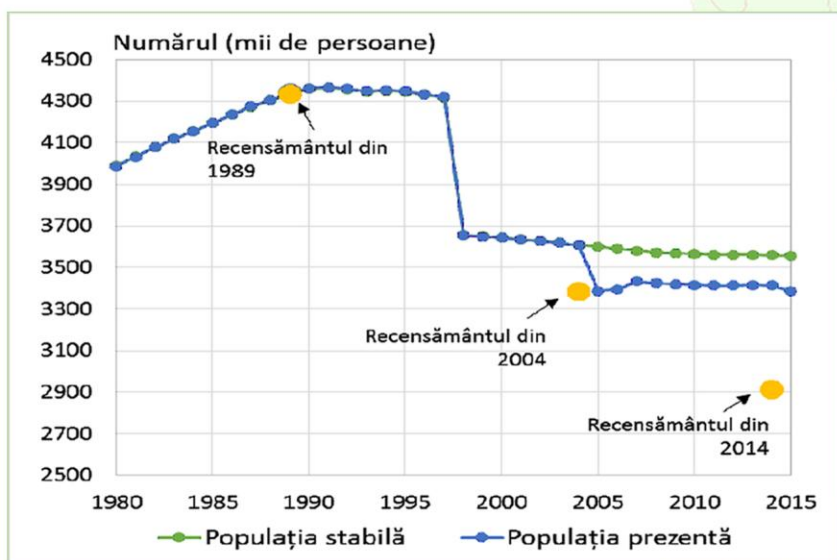
Dr. în medicină, cercetător științific coordonator,  
Centrul de Cercetări Demografice  
al Institutului Național de Cercetări Economice

**Sumar:** Se examinează calitatea datelor statistice oficiale cu privire la numărul populației Republicii Moldova și corespunderea definițiilor naționale în domeniul migrației internaționale la standardele Uniunii Europene. Se evidențiază impactul supraestimării numărului populației asupra indicatorilor demografici, a prognozelor demografice și asupra planificării și elaborării politicilor sectoriale. Se propun recomandări ce țin de ameliorarea calității datelor statistice cu privire la numărul și structura populației.

### DOUĂ TIPURI ALE NUMĂRULUI POPULAȚIEI

Biroul Național de Statistică (BNS) al Republicii Moldova anual prezintă două tipuri ale numărului populației: *populația stabilă* (de jure), care include persoanele cu domiciliul stabil în țară, inclusiv persoanele temporar absente, și *populația prezentă* (de facto), care include doar persoanele care se află în țară, inclusiv persoanele cu domiciliu temporar. În Fig.1 este prezentată dinamica efectivului populației stabile și a populației prezente începând cu anul 1980, precum și rezultatele recensămintelor din anii 1989 și 2004 și cele preliminare din 2014 cu privire la numărul populației stabile. De subliniat că estimările anuale ale numărului populației stabile se fac în continuare în baza Recensământului

populației din 1989, pe când calculul numărului populației prezente se bazează parțial pe rezultatele Recensământului din 2004 (pentru anii 2005-2006 BNS a majorat numărul populației, probabil din cauza necesității de a corecta rezultatele definitive ale Recensământului din 2004). După anul 2004, aceasta este unică diferență dintre cele două tipuri ale populației, cu toate că, având în vedere definițiile lor, ele trebuie să difere prin fluxurile migraționale ce se iau în calculul acestora. După Recensământul din 2004 nu a fost efectuată nici recalcularea numărului populației stabile, nici a celei prezente pentru perioada inter-censitară 1989-2004.



**Fig. 1.** Numărul populației "stabile" și "prezente" pentru anii 1980-2015, numărul populației stabile conform Recensămintelor din anii 1989 și 2004 și rezultatelor preliminare ale Recensământului populației și al locuințelor din 2014, Republica Moldova.

**Sursa:** BNS. Rezultatele recensămintelor din anii 2004 și 2014 și estimările anuale ale populației din 1998 sunt prezentate fără populația Transnistriei.

Rezultatele preliminare ale Recensământului din 2014 demonstrează clar o supraestimare semnificativă a numărului populației prezente, care, în pofida sporului natural negativ și migrației masive, deloc nu diferă de numărul populației înregistrat

la Recensământul din 2004. Situația este și mai gravă în calcularea numărului populației stabile deoarece rezultatele Recensământului din 2004 nici nu au fost luate în considerare!



## DEFINIȚII NAȚIONALE VERSUS DEFINIȚII ALE UNIUNII EUROPENE CU PRIVIRE LA MIGRAȚIE

În prezent, există o necorespondență importantă dintre definițiile naționale în domeniul migrației și recomandările Uniunii Europene (Tabelul 1). Astfel, definițiile naționale sunt legate de cetățenia persoanei, în timp ce standardele europene sunt bazate pe noțiunea de "reședință obișnuită", adică locul în care o persoană își petrece în mod obișnuit perioada zilnică de odihnă, fără a se ține cont de absențele temporare pentru recreere, vacanțe etc. Conform recomandărilor europene, persoane cu reședință obișnuită într-o zonă

geografică specifică se consideră doar persoanele care au locuit la această reședință o perioadă neîntreruptă de cel puțin 12 luni înainte de momentul de referință. Este important să evidențiem faptul că conceptele europene în domeniul migrației internaționale nu sunt legate de "cetățenia" persoanei. Această deosebire în definiția națională creează un nonsens, deoarece cetățenii străini odată incluși în efectivul populației în calitate de "imigranți" nu au nici o șansă să fie excluși din cauza că nu sunt cetățenii ai Republicii Moldova.

**Tabelul 1.** Definiții în domeniul migrației utilizate în Republica Moldova și recomandările europene

	Definiții naționale	Definiții UE
Imigrant	Cetățeanul străin sau apatridul care a obținut dreptul de a se stabili cu traiul permanent sau temporar în Republica Moldova.	„Imigrație” este acțiunea prin care o persoană își stabilește reședința obișnuită pe teritoriul unui stat membru pentru o perioadă care este sau se așteaptă să fie de cel puțin 12 luni, după ce, în prealabil, a avut reședința obișnuită într-un alt stat membru sau într-o țară terță. „Imigrant” este persoana care imigrează.
Emigrant	Cetățeanul Republicii Moldova care a plecat peste hotarele ei pentru a se stabili cu traiul permanent sau temporar pe teritoriul altui stat.	„Emigrație” este acțiunea prin care o persoană care a avut anterior reședința obișnuită pe teritoriul unui stat membru încetează să mai aibă reședință obișnuită pe teritoriul acesteia pentru o perioadă care este sau se așteaptă să fie de cel puțin 12 luni. „Emigrant” este persoana care emigrează.
Repatriat	Cetățeanul Republicii Moldova și/sau persoana care s-a născut în Republica Moldova și urmașii acesteia, precum și persoana care anterior a locuit permanent pe teritoriul țării cel puțin 10 ani și are dreptul să se stabilească cu domiciliul permanent pe teritoriul Republicii Moldova în condițiile legii.	

**Sursa:** definiții naționale: BNS, <http://www.statistica.md/pageview.php?l=ro&idc=351&id=2263>; definiții Europene: Regulamentul (CE) nr. 862/2007 al Parlamentului European și al Consiliului din 11 iulie 2007 privind statisticile comunitare din domeniul migrației și protecției internaționale și de abrogare a Regulamentului (CEE) nr. 311/76 al Consiliului privind elaborarea de statistici cu privire la lucrătorii străini, [http://eur-lex.europa.eu/legal-content/RO/TXT/?uri=uriserv:OJ.L\\_.2007.199.01.0023.01.ROM](http://eur-lex.europa.eu/legal-content/RO/TXT/?uri=uriserv:OJ.L_.2007.199.01.0023.01.ROM)

### DIFERITE SURSE DE DATE DESPRE MIGRAȚIE

Categoria emigranților stabiliți conform criteriilor naționale, numiți "emigranți definitivi" sau "emigranți documentari", este luată de către Biroul Național de Statistică în calculul populației stabile și a celei prezente. Pe de altă parte, în Republica Moldova există și alte surse de date cu privire la numărul emigranților în conformitate cu criteriile europene, adică bazate pe noțiunea de "reședință obișnuită".

Fig. 2 prezintă analiza comparativă a soldului migrației internaționale utilizând trei surse: datele statistice oficiale, datele administrative prelucrate cu privire la traversarea frontierei de stat și datele organelor statistice de stat din Italia și Rusia. Soldul migrației luat de BNS în calculul populației stabile pe parcursul anilor 2004-2013 a fost foarte nesemnificativ și chiar pozitiv pentru anii 2010-2012<sup>1</sup>.

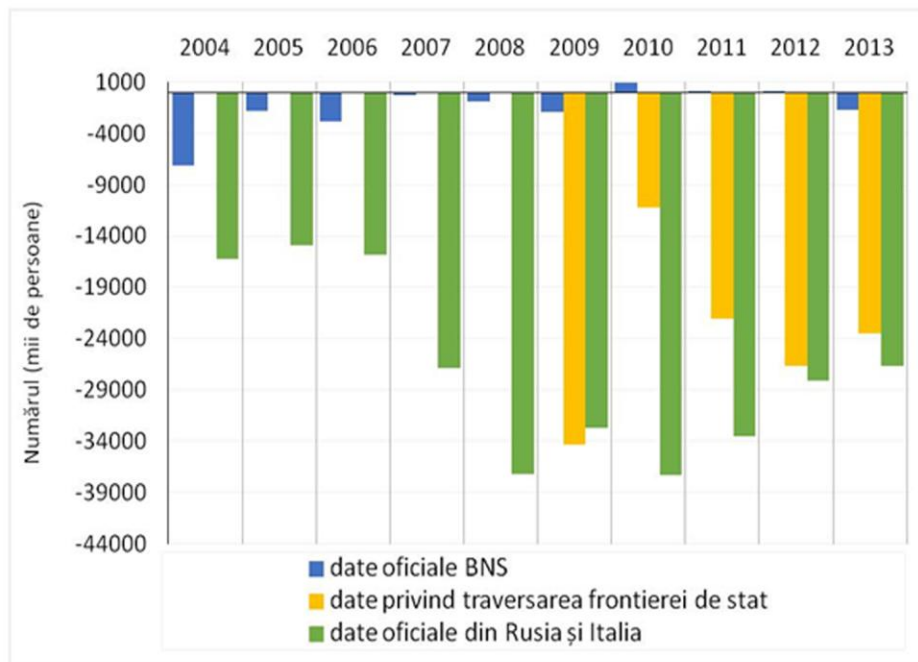
Dacă în anul 2009, conform statisticii oficiale, pierderile migraționale au constituit circa două mii de

persoane, atunci doar conform statisticilor din Rusia și Italia (două țări recipiente cu cel mai mare număr al emigranților din Republica Moldova), exodul moldovenilor în acel an a constituit peste 32 mii de persoane, diferența între surse fiind de 30 de mii (!). Datele statistice ale acestor țări pot fi comparate cu informația statistică referitoare la traversarea frontierei de stat a Serviciului Grăniceri accesibile în cadrul Sistemului Informațional Integrat Automatizat Migrație și Azil "SIAMA" din anul 2009.

Pentru unele perioade, în special anii 2010 și 2011, există o diferență dintre aceste două surse ce poate fi explicată prin lipsa de control asupra frontierei de stat cu regiunea din stânga Nistrului. Totodată, datele referitoare la trecerea frontierei, în comun cu cele ale țărilor recipiente, pot servi drept cea mai bună sursă de date pentru a estima numărul migranților internaționali în Republica Moldova în conformitate cu standardele UE.

<sup>1</sup>Soldul oficial al migrației pentru perioada respectivă a fost estimat de către autor în baza datelor cu privire la numărul populației stabile la începutul anului, numărul anual de nașteri și decese. Valorile obținute diferă de cele estimate ca diferență dintre numărul de imigranți și emigranți pentru anii respectivi.





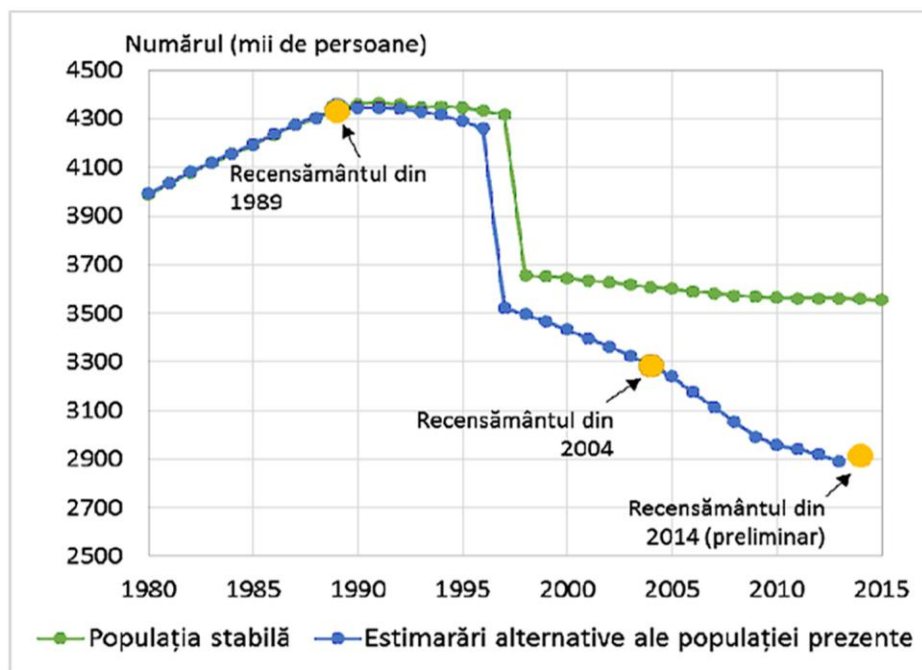
**Fig. 2.** Soldul oficial al migrației în comparație cu soldul migrației calculat în conformitate cu standardele europene în baza datelor administrative cu privire la traversarea frontierei de stat și datelor statistice oficiale din Rusia și Italia, anii 2004-2013

**Sursa:** calculat în baza datelor BNS, Eurostat, Pocrrar, CRIS "Registru" (prin Acces-Web).

## ESTIMĂRI ALTERNATIVE ALE NUMĂRULUI POPULAȚIEI

În Fig.3 sunt prezentate estimările alternative ale populației prezente în baza datelor recensămintelor din anii 1989 și 2004, a statisticii vitale și a datelor cu referire la migrația internațională calculată conform standardelor europene în baza datelor cu privire la traversarea frontierei de stat. Estimarea numărului populației a fost realizată conform metodologiei standard descrise în protocolul Human Mortality Database<sup>2</sup> de către Centrul de Cercetări Demografice (dr. O. Penina) în colaborare cu cercetătorii din Institutul de Studii Demografice Max-Planck din Germania (dr. D. Jdanov, dr. P. Grigoriev).

De remarcat, rezultatele ultimului Recensământ din 2014 sunt preliminare și se referă la populația stabilă, adică ele includ și numărul cetățenilor RM care la momentul recensământului au fost temporar absenți (11% din numărul total). Pe de altă parte, datele preliminare nu au cuprins 2.9% de locuințe și, după cum se preconizează, rezultatele definitive vor fi corectate în baza surselor administrative<sup>3</sup>. Totodată, rezultatele preliminare ale Recensământului din 2014 reprezintă continuarea logică a celor din 2004 și, cu siguranță, după ajustarea acestora ele trebuie incluse în calcularea numărului populației stabile și a celei prezente.



**Fig. 3.** Datele oficiale cu privire la numărul populației stabile și estimările alternative ale populației prezente în comparație cu rezultatele recensămintelor din 1989 și 2004 și cele preliminare ale Recensământului din 2014

**Sursa:** datele oficiale: BNS; estimările alternative ale populației "prezente": Penina O., Grigoriev P., Jdanov D., 2015 - "About mortality data for the Republic of Moldova" (materialul nepublicat).

<sup>2</sup>J.R. WILMOTH, K. ANDREEV, D. JDANOV, D.A. GLEI, 2007, "Methods Protocol for the Human Mortality Database".

<sup>3</sup>Biroul Național de Statistică, 2015, "Notă informativă privind rezultatele preliminare ale Recensământului Populației și Locuințelor din Republica Moldova în anul 2014", Chișinău.



## CONSECINȚELE SUPRAESTIMĂRII EFECTIVULUI POPULAȚIEI

Structura populației pe sexe și vârste este estimată anual de către Biroul Național de Statistică doar pentru populația stabilă, iar aceasta se utilizează pentru toate calculele oficiale ale indicatorilor economici și socio-demografici. Totodată, statistică vitală a populației RM se referă la populația prezentă și include decesele și nașterile înregistrate pe teritoriul țării.

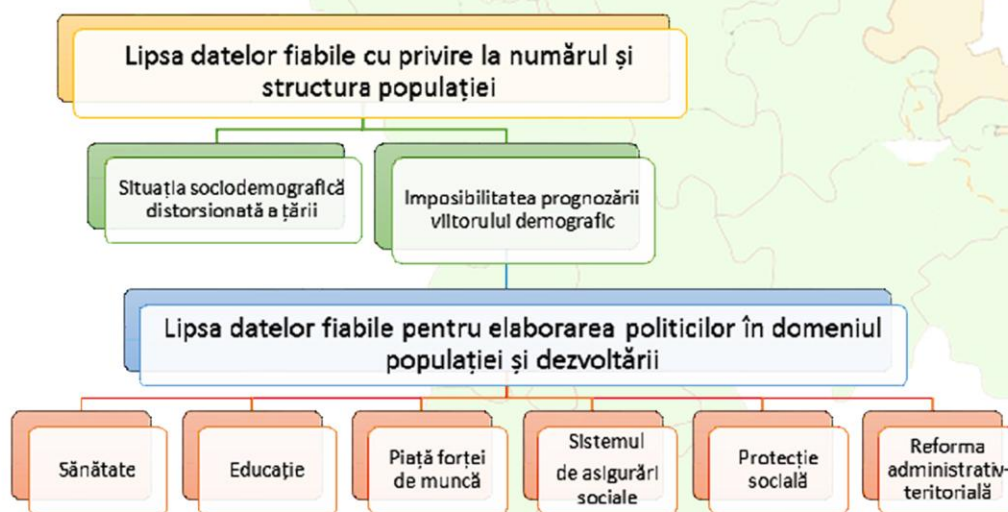
Luând în considerare discrepanța enormă între numărul populației stabile și a celei prezente, are loc subestimarea ratelor de fertilitate și mortalitate. În Tabelul 2 este prezentată rata totală a fertilității și speranța de viață la naștere, fiecare estimată în baza datelor oficiale cu privire la populația stabilă, și aceiași indicatori estimați, însă, în baza datelor alternative privind populația prezentă.

**Tabelul 2.** Estimări ale ratei totale a fertilității și speranței de viață la naștere bazate pe datele oficiale cu privire la populația stabilă și estimări alternative cu referire la populația prezentă (anul 2012)

	În baza datelor oficiale ale numărului populației	În baza estimărilor alternative ale numărului populației	Diferența
Rata totală a fertilității	1.28	1.65	+0.37
Speranță de viață la naștere, bărbați (ani)	67.24	64.46	-2.78
Speranță de viață la naștere, femei (ani)	74.99	73.2	-1.79
Populația totală (mii persoane)	3559	2892	-667

În prezent, statistica oficială nu oferă date fiabile cu privire la numărul populației, ceea ce distorsionează situația demografică a țării în ansamblu, inclusiv prognozele demografice. Astfel, instituțiile de stat nu dispun de baza statistico-informațională necesară pentru planificarea bugetului de stat, distribuția produsului național, politicilor sociale și fiscale, pentru prognoza-

rea pieței forței de muncă etc. În circumstanțele socio-economice actuale țara are nevoie de estimări fiabile ale măsurilor anticriză, iar în condițiile declinului demografic și îmbătrânirii populației doar în baza prognozelor demografice fiabile pot fi elaborate politici adecvate de adoptare a societății la o nouă structură demografică.



## RECOMANDĂRI

Utilizarea numărului populației "prezente", și nu a populației "stabile" în calcularea indicatorilor demografici și socio-economici.

Recalcularea numărului și structurii populației "prezente" și "stabile" în baza rezultatelor Recensământului populației din 2004 înainte de disponibilitatea rezultatelor definitive ale Recensământului populației și al locuințelor din 2014.

Urgentarea procesului de prelucrare și diseminare a rezultatelor Recensământului populației și al locuințelor din 2014.

Racordarea definițiilor naționale în domeniul migrației internaționale la standardele UE și utilizarea datelor corespunzătoare acestor definiții pentru calcularea numărului și structurii populației prezente.

Utilizarea datelor în domeniu ale țărilor recipiente și datelor administrative prelucrate cu privire la traversarea frontierei de stat.